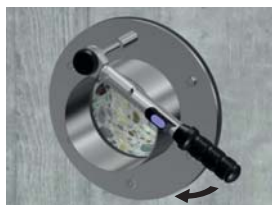


Vorbaufansche

GPD-F-G-VA(A), GPD-F-VA(A)



Montageanleitung



- Maueranker mittels Drehmomentschlüssel und passendem Steckschlüsseinsatz gleichmäßig nach und nach anziehen.

Den Vorbaufansch bei der Montage vor Beschädigungen und Verunreinigungen schützen! Es dürfen nur unbeschädigte Teile montiert werden!

Es ist sicherzustellen, dass die anzuschließenden Kabel/Rohre im Bereich der Abdichtung keine Beschädigungen aufweisen.

Es ist darauf zu achten, dass keine Zug/Druckkräfte und mechanische Belastungen auf die anzuschließenden Kabel/Rohre sowie auf die Durchführung ausgeübt werden.

Wichtiger Hinweis:

Bei Abweichungen von den Angaben in der Montageanleitung und/oder bei unsachgemäßer Verwendung unserer Produkte übernehmen wir keinerlei Gewährleistung.

Das gilt auch für die Kombination mit nicht von uns freigegebenen Fremdprodukten.

Allgemeines:

Es sind die national gültigen Verlege- und Verfüllvorschriften der Kabel-/Rohrhersteller zu beachten! Untergrund und Kabelunterbau vor der Kabel-/Rohrverlegung gut verdichten, damit kein Absinken der Kabel/Rohre möglich ist.

Falsche Kabel- bzw. Schutzrohrverlegung und unsachgemäßes Verfüllen des Kabel-/Rohrgrabens führt zu Setzungen und kann dadurch zu Beschädigungen führen.

**Fremdsprachige Montageanleitungen finden sie unter www.uga.eu oder auf Anfrage!
You find assembly instructions in other languages on the side www.uga.eu or on inquiry!**

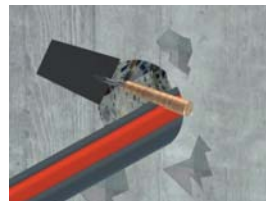
Vorbaufansche

GPD-F-G-VA(A), GPD-F-VA(A)



Montageanleitung

Montage von Vorbaufanschen



Vorbereitungen und Hinweise

Gilt bei allen beschriebenen Varianten:

- Der Bereich der Montagefläche muss eben und sauber sein.
- Unebenheiten sowie Ausbrüche müssen nachgebessert werden.
- Falls notwendig, die Abdichtung an der Montagefläche nacharbeiten.

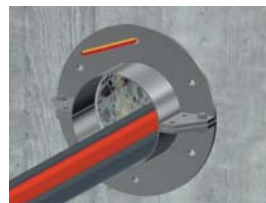
Maximale zul. Anzugsdrehmomente:

M8 = 14 Nm (SW13)
M10 = 28 Nm (SW17)

**Muttern dürfen nicht mit Akku-, Bohr-, oder Schlagschrauber angezogen werden!
Drehmomentschlüssel empfohlen!**

Achtung: Mitgelieferte Maueranker sind für Beton vorgesehen. Bei allen anderen Materialien ist bauseits zu prüfen, welche Befestigungselemente verwendet werden können.

Montage GPD-F-G-Vorbaufansch (geteilte Ausführung):



- Schrauben des GPD-F-G-Vorbaufansch geteilt entfernen.
- Beide Hälften um die Kabel legen und mit je einer Schraube auf jeder Seite fixieren.
- Die Teilung des Vorbaufansches horizontal ausrichten und Bohrposition für Dübellöcher anzeichnen.
- Vorbaufansch wieder öffnen und entfernen.



- Mit Steinbohrer Ø 8 mm mindestens 70 mm tief bohren.
- Bohrlöcher und den Bereich der Montagefläche säubern.

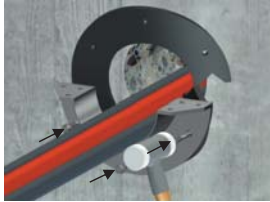


- Für eine zusätzliche Abdichtung kann UGA-Sikaflex-11 FC auch im Bereich der Montagefläche aufgebracht werden.

Vorbauflange GPD-F-G-VA(A), GPD-F-VA(A)



Montageanleitung



- Geteilten Dichtgummi um die Kabel klappen und Formschluss der Teilungsschnittflächen ohne Überlappung herstellen.
- Eine der Flanschkhälften von unten her horizontal ausrichten und mitgelieferte Maueranker mittels Schonhammer einschlagen (**nicht anziehen**).



- UGA-Sikaflex-11 FC auf die Teilungsflächen der fixierten Flanschkälfte großzügig auftragen, sodass beim Zusammenfügen der Flanschkhälften nach allen Seiten Material austreten kann.



- Zweite Flanschkälfte auf fixierte Flanschkälfte ausrichten und zusammenschrauben.



- Die restlichen Maueranker mit Schonhammer einschlagen.

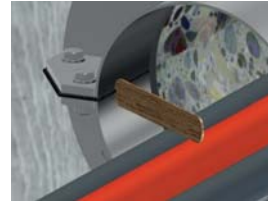


- Die Maueranker mittels Drehmomentschlüssel und passendem Steckschlüsseinsatz gleichmäßig nach und nach anziehen.

Vorbauflange GPD-F-G-VA(A), GPD-F-VA(A)

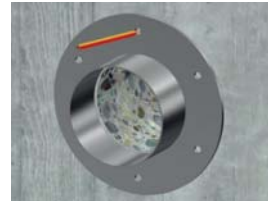


Montageanleitung

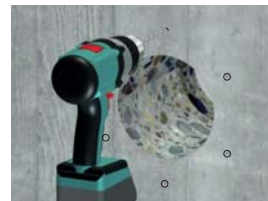


- Heraustretendes UGA-Sikaflex-11 FC im Bereich der Dichtfläche der vorgesehenen einzusetzenden Gummi-Press-Dichtung gleichmäßig verstreichen, sodass die Rohrwand an der Flanschteilung eine homogene Dichtfläche bildet.

Montage GPD-F-Vorbauflangsch (geschlossene Ausführung):



- Den Vorbauflangsch ausrichten und Bohrposition für Dübellöcher anzeichnen.



- Mit Steinbohrer Ø 8 mm mindestens 70 mm tief bohren.
- Bohrlöcher und den Bereich der Montagefläche säubern.



- Für eine zusätzliche Abdichtung kann UGA-Sikaflex-11 FC auch im Bereich der Montagefläche aufgebracht werden.



- Dichtgummi und Vorbauflangsch ausrichten und die mitgelieferte Maueranker mittels Schonhammer einschlagen.